



タイムバリューマニュアル

【フェリカ設定編】

本マニュアルでは、タイムバリューご使用時の
フェリカリーダーとフェリカカードの設定方法についてご説明いたします。

目次

STEP1：フェリカリーダーの設定	2
STEP2：フェリカカードの設定	6

STEP1：フェリカリーダーの設定

フェリカでの打刻をご利用になる場合は

初めに「フェリカリーダー」を設定し、次に、ご使用になる「フェリカカード」を設定してください。

1. フェリカリーダーとパソコンを、USB ケーブルでつなげてください。
自動的にソフトウェアがダウンロードされます。続いてインストールが開始されます。

※インターネットにつながっていることを確認して下さい。

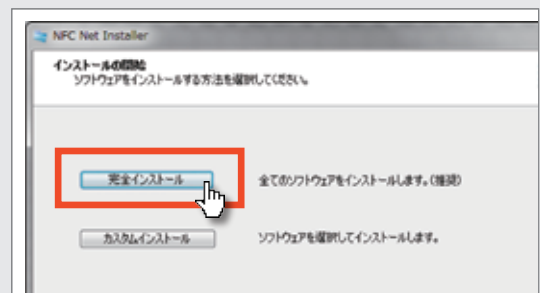
※インストールが失敗した場合、手作業でのインストールを行ってください。(2. をご参照ください)

※ソフトウェアの使用許諾契約の画面が表示された場合、3. 以降を確認して下さい。



2. 1. で、ソフトウェアのインストールに失敗した方は、手動でソフトウェアのダウンロードを行ってください。

- [1] 「Sony Japan | FeliCa | 個人のお客様」のページにアクセスしてください。
<http://www.sony.co.jp/Products/felica/consumer/index.html?j-short=pcrw>
- [2] メニューの『ダウンロード』ボタンをクリックしてください。
<http://www.sony.co.jp/Products/felica/consumer/download/index.html>
- [3] 「基本ソフトウェア(セット)」の『NFCネットインストーラー』をクリックしてください。
<http://www.sony.co.jp/Products/felica/consumer/download/netinstaller.html>
- [4] 『ダウンロード』ボタンをクリックし、ファイルを保存、またはファイルを実行してください。(ファイル名：NFCNetInstaller.exe)
- [5] ファイルを実行後、右のような画面が表示されます。「完全インストール」をクリックし、次に進んでください。

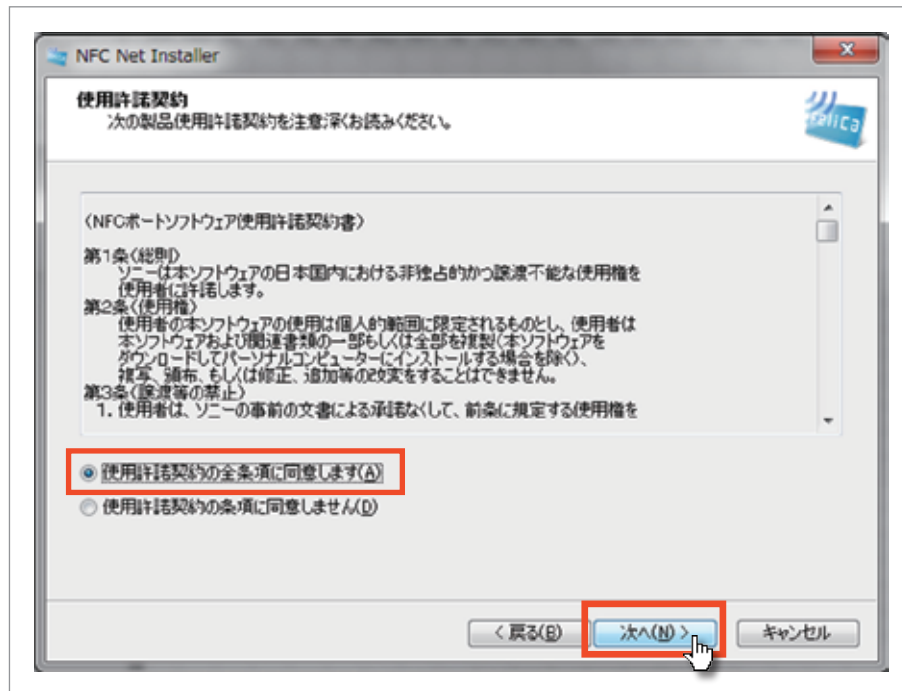


※ソフトウェアの「使用許諾契約」に関する操作は、自動インストール、手動でのインストールともに、同じです。

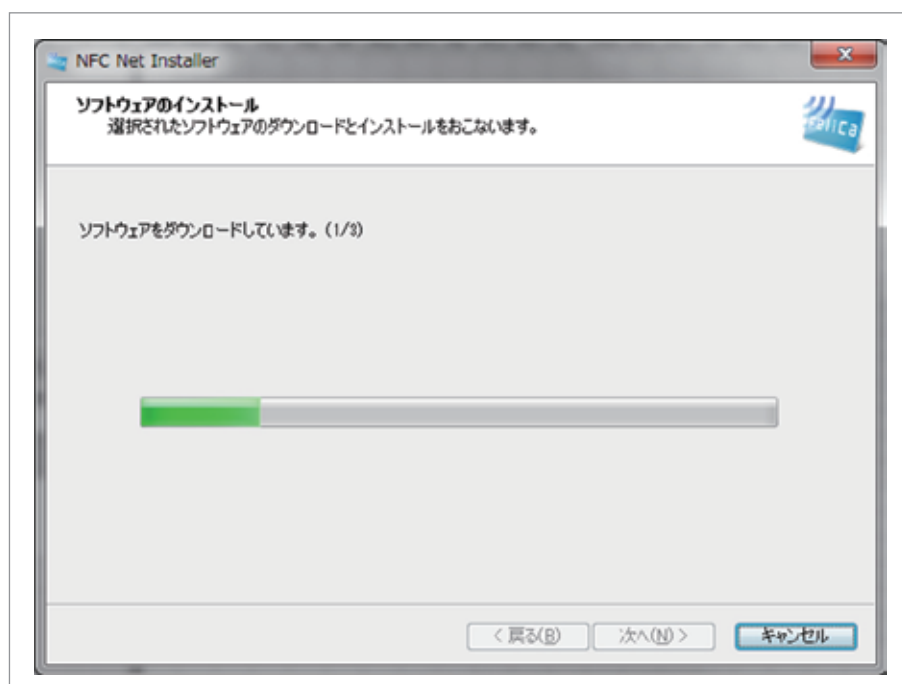
3. 以降をご確認ください。 ➡

STEP1：フェリカリーダーの設定

3. 「使用許諾契約書」の画面が表示されます。
「使用許諾契約の全条項に同意します」を選択し、『次へ』ボタンを押してください。

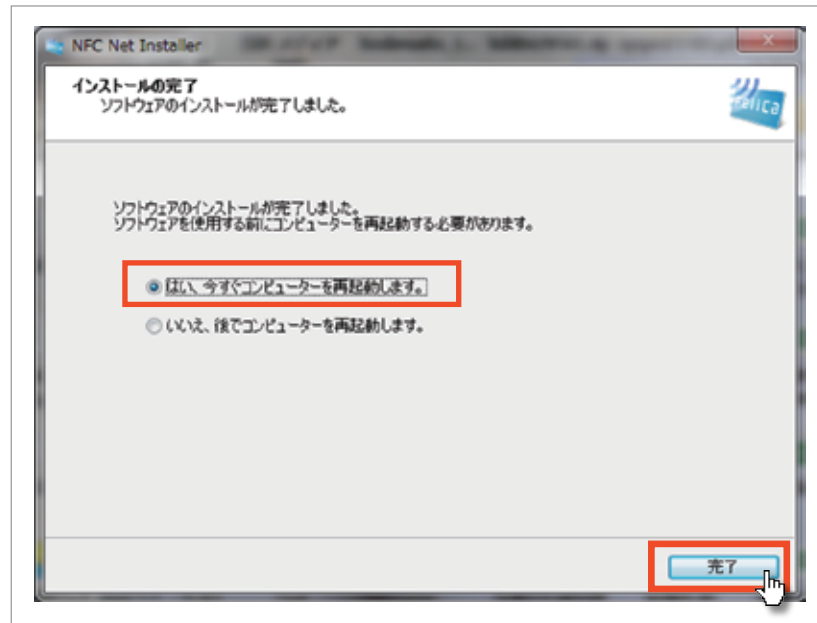


4. ソフトウェアのインストールが開始されます。

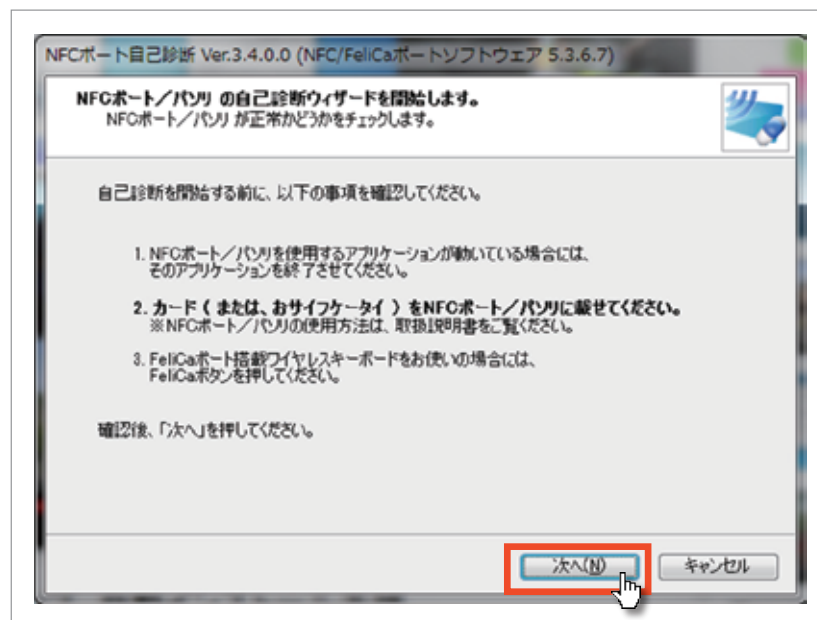


STEP1：フェリカリーダーの設定

5. ソフトウェアのインストールが完了すると、「再起動しますか」と確認画面が表示されます。「はい、今すぐコンピューターを再起動します」を選択し、『完了』ボタンをクリックして下さい。コンピューターが自動的に再起動を開始します。

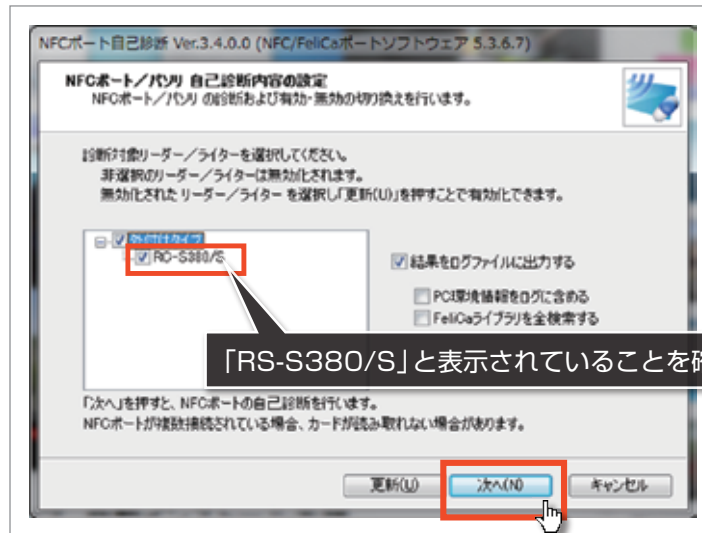


6. 再起動が完了し、コンピューターが起動した後、「NFC ポート自己診断」を行います。スタートメニュー「NFC ポート」⇒「NFC ポート自己診断」をクリックしてください。
7. 「NFC ポート自己診断」の確認画面が表示されます。「次へ」ボタンを押して、自己診断を開始して下さい。



STEP1：フェリカリーダーの設定

8. 自己診断するフェリカリーダーが、「RS-S380/S」になっているかを確認して下さい。
表示されている商品で問題がない場合、『次へ』ボタンを押してください。

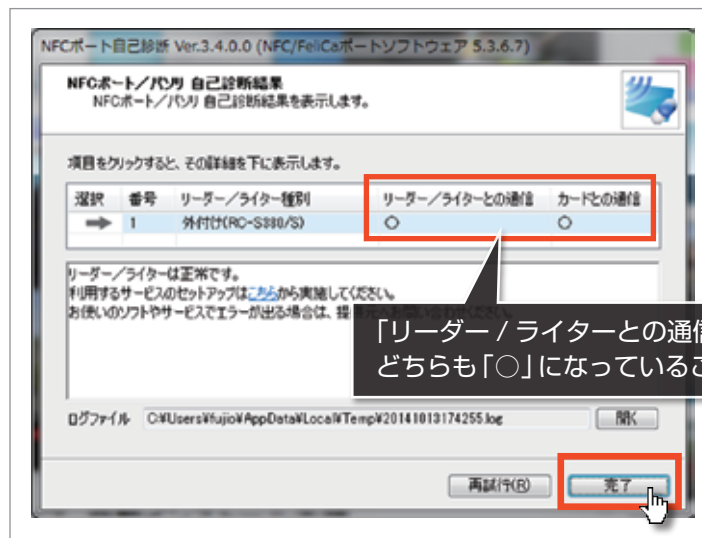


9. 自己診断が開始されます。

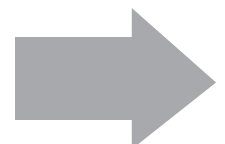
※自己診断中、フェリカカードもセットして診断を行ってください。
※フェリカカードがセットされていない場合、自己診断が完了できません。

10. 自己診断結果として、「リーダー/ライターとの通信」と「カードとの通信」に、どちらも「○」が表示されていれば、フェリカリーダーは正常に動作していますので、『完了』ボタンをクリックして下さい。

フェリカリーダーの自己診断が完了しました。



以上で、フェリカリーダーの設定は完了しました。
次は「STEP2：フェリカカードの設定」に進みます。



STEP2：フェリカカードの設定

1. 「TIMEVALUE」 起動し、『カードIDの登録』ボタンをクリックして下さい。(A)



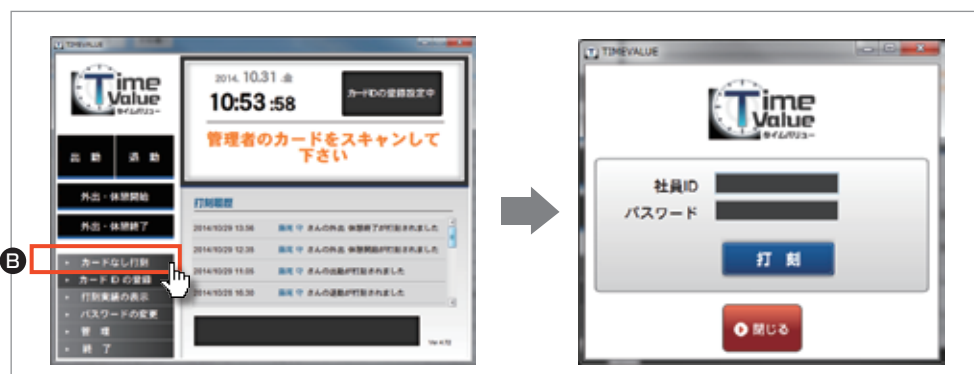
2. 管理者の認証を行います。

① **すでに、管理者のカードが設定されている場合**

「管理者のカード」、「管理者設定」の「カードID登録」が「可」で設定されている管理者のフェリカカードをカードリーダーにかざしてください。

② ■ 「認証」「管理者」のフェリカカードをご用意できない場合
■ 管理者のフェリカカードを設定する場合

認証を行ってください。認証が行えるのは、管理者のみです。
「認証」を行う場合、「カードなし打刻」(B) をクリックして下さい。
認証画面が表示されますので設定を行ってください。



STEP2：フェリカカードの設定

3. 「認証」後、カード ID 登録画面が表示されます。
 「社員名」を入力せず、『検索』ボタンをクリックすると、社員リストが表示されます。



TIMEVALUE

Time Value
タイムバリュー

カードID 登録

ご使用のタイムカード 必ず管理者様の指示の元、行って下さい。

「社員名」は入力しません。

社員名 (全角カナ)

カード No. 未登録のみ

検索

空白でクリックすると全表示されます。

社員 ID	社員名	社員名 (カナ)	部署
00000	管理者		管理用
000003	丸山 博	マルヤマヒロシ	商品企画室
00001	管理者 人事総...	カンリシャジン...	管理本部
000012	中津留 謙次	ナカツルケンジ	ソリューション...
000015	橋本 美和子	ハシモトミワコ	管理本部
000022	三上 拓哉	ミカミタクヤ	ソリューション...
000033	竹山 喜博	タケヤマヨシヒロ	ソリューション...
000041	芳村 政貴	ヨシムラマサキ	ソリューション...

登録する社員を選択してください。

！ 注意点

認証した管理者により、表示する社員リストが異なります。

- 「全部署」を管理している管理者の場合 ▶ 全社員が表示されます
- 「自分の部署」のみ管理している場合 ▶ 所属する社員名のみ表示されます

STEP2：フェリカカードの設定

4. フェリカカードを登録する「社員名」を選択し、「フェリカカード」を「フェリカリーダー」にかざしてください

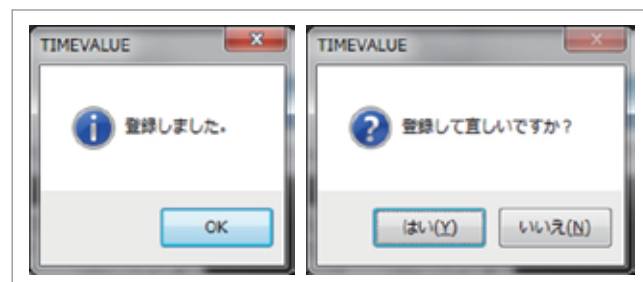


ICカードをかざしてください。



！ 注意点 「フェリカカード」を新規登録・変更する際も、同様の手順となります。

「新規登録」の場合
確認画面が表示されます。



「変更」の場合
変更確認の画面が表示されます。



以上で、フェリカカードの設定は完了しました。



お問い合わせ先 株式会社シスプロ

 ナビダイヤル
0570-0484-12